

# Petit. guide du compostage



# Petit guide du compostage

## Le compostage, c'est à la portée de tous !

Recycler chez soi ses propres déchets issus de son jardin et de sa cuisine pour fabriquer son propre compost satisfiera vos besoins pour le jardinage. En suivant ce principe, vous obtiendrez un amendement organique de qualité, naturel et idéal pour votre jardin ou votre potager.

### Qu'est-ce que le compostage ?

Le compostage est un procédé de **décomposition naturelle des déchets** par les micro-organismes du sol, en présence d'eau et d'oxygène. Il aboutit après quelques mois, à un produit comparable au **terreau de bonne qualité** appelé **compost**.

### Pourquoi utiliser un composteur ?

Vous pouvez réduire de façon significative le volume de déchets de votre sac d'ordures ménagères (on considère que **30% du volume de notre poubelle** est compostable), les coûts de collecte et de traitement seront ainsi limités. Vous produirez un amendement organique de qualité, **gratuit et réutilisable** dans votre jardin.



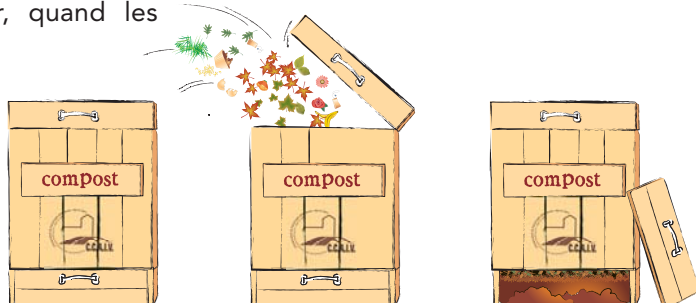
### Où installer votre composteur ?

Installez le composteur dans une **zone semi ombragée** de votre jardin, à l'abri du vent, facilement accessible où l'eau de pluie ne risque pas de s'accumuler. Le composteur doit être posé sur une surface horizontale et plane, sur un sol de préférence retourné pour favoriser les échanges directs avec les micro-organismes.



### Peut-on composter toute l'année ?

Oui, il est indispensable **d'alimenter votre composteur tout au long de l'année** afin de maintenir les micro-organismes en activité et de poursuivre ainsi la fermentation. Le compostage est néanmoins ralenti en hiver, quand les températures extérieures baissent et que les déchets de jardin sont moins importants.



## Recette idéale

Tous les déchets de cuisine d'origine végétale :

Epluchures de légumes et de fruits. Restes de légumes et fruits crus ou cuits. Restes de pâtes, riz, purée... Marc de café (avec filtre), sachets de thé. Pain. Essuie-tout.

Et aussi : Coquilles d'œufs (fragmentées au préalable)

Les déchets de votre jardin en quantité limitée :

Tontes de pelouse. Tailles de haies. Feuilles mortes. Fleurs fanées. Sciure et copeaux de bois. Cendres de bois refroidies.



## Recette à éviter

Certains déchets de cuisine :

Pelures d'agrumes (orange, citron, pamplemousse, qui acidifient le compost et ralentissent l'activité microbienne, de plus les agrumes sont souvent traités). Les fruits à pépins à cause de la germination. Os et arêtes. Tous les déchets durs ou à coques dures (noyaux, coques de noix et de noisettes). Les restes de viande et de poisson, les croûtes de fromage, les laitages (pour éviter odeurs et rongeurs). Coquilles d'huîtres et de moules. Matières grasses (huile de friture qui bloque l'air du compost et les mauvaises odeurs attirent les parasites).



Certains déchets du jardin :

Déchets de jardin traités chimiquement. Déchets végétaux trop grossiers. Plantes et fruits malades. Mauvaises herbes montées en graines. Résineux (thuyas, cyprès, aiguilles de pin...). Feuilles vernissées (lierre, laurier...).

Autres :

Bois de palettes, contre-plaqué. Journaux, magazines, papiers glacés, plastique, verre, métaux, produits chimiques sont à exclure.

## Attention !

Eviter d'introduire dans le composteur les excréments d'animaux familiers (fientes de volailles, litières pour chats...), les couches culottes car ils peuvent être porteurs de germes pathogènes. Les déchets utilisés pour fabriquer du compost ne doivent être en aucun cas des déchets médicaux tels que des pansements, cotons souillés, ou tout autre matériau contaminé par une plaie, blessure ou maladie... mais provenir de sources végétales.

# Quelques bons conseils pour réussir votre compost

- Pour bien équilibrer votre compost, il est important de diversifier vos déchets et d'alterner les couches de déchets :

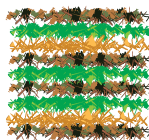
- les carbonés avec les azotés,
- les humides avec les secs,
- les grossiers avec les fins.



- Éviter les couches homogènes trop épaisses (+ de 20 cm)

Pour réaliser ces mélanges, deux solutions existent :

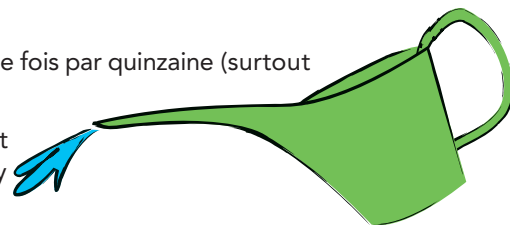
- brasser les déchets dès le départ,
- déposer les déchets par catégorie en couches minces alternées.



- Arroser le compost lorsqu'il fait trop chaud et qu'il est sec au toucher, il faut tenir le taux d'humidité le plus constant possible.

- Broyer ou réduire les gros éléments et les matières dures pour favoriser la pénétration de l'eau et des micro-organismes.

- Aérer votre compost : retourner le mélange une fois par quinzaine (surtout au printemps et en été). Ne jamais le tasser.



- Le brassage est capital, il facilite l'aération et évite le pourrissement des déchets. Pensez-y dès le début du compostage.

- Entre le printemps et l'automne, des quantités importantes de déchets verts se présentent (gazons, tailles, feuilles mortes, ...). Pour faire face aux gros volumes saisonniers :

- le gazon peut être coupé et laissé sur le sol, fané avant compostage ou disposé au pied des arbres.
- les tailles peuvent être stockées et compostées au fur et à mesure des apports de gazon, déchets de cuisine.

- ... et si malgré tout vous n'arrivez pas à gérer les flux trop importants, pensez à vous rendre à la déchèterie.

La tondeuse remplace aisément un broyeur pour les branchages fins, les feuilles mortes...

## Comment utiliser votre compost et à quelle période ?

Vous obtiendrez un compost mûr dans quelques mois. La durée de maturation va dépendre de votre travail (mélange, arrosage, broyage, suivi du compost,...) et peut varier du simple au double.

### Le compost jeune : 3 à 6 mois

Il s'utilise en paillage, au pied des arbres, arbustes de façon à les protéger des mauvaises herbes et de préserver l'humidité. Vous devrez cependant attendre plusieurs semaines voire plusieurs mois avant de l'incorporer au sol.



### Le compost mûr : 6 à 12 mois

C'est un terreau meuble, brun foncé ou noir, qui se caractérise par son aspect homogène, une odeur agréable de litière forestière et une structure grumeleuse.

Il s'utilise en amendement organique :

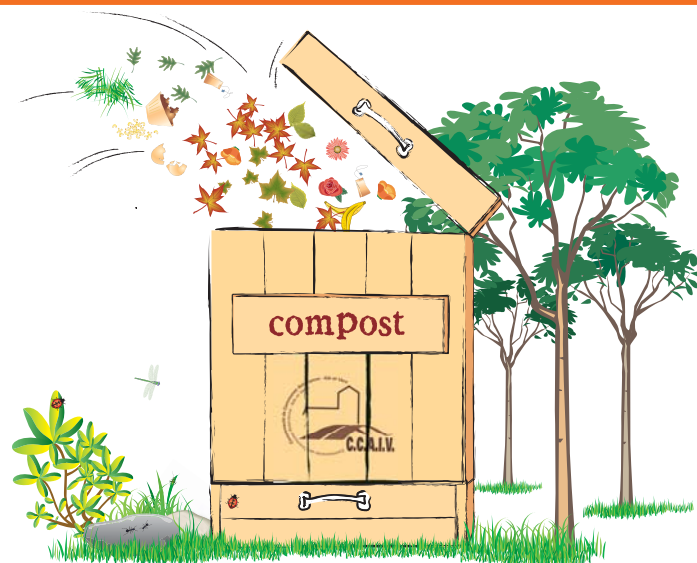
Il peut être répandu sur le sol en couches minces (1 à 5 litres par m<sup>2</sup>) autour des arbres ou arbustes, ou bien être incorporé au sol superficiellement (5 à 15 centimètres).

Pour toute autre utilisation, il est recommandé de le mélanger avec de la terre. Un mélange 1/3 compost, 2/3 terre semble bien adapté aux plantes en pot, potagers, plantes diverses. Il faut éviter de semer ou de planter directement dans le compost. Certaines plantes (tomates, potirons) peuvent s'en accommoder, mais la majorité des plantes ne le supporte pas.



## Trucs et astuces du jardinier

- Ne pas utiliser les feuilles de rhubarbe et de noyer car elles contiennent des substances toxiques pour les insectes.
- Etendre 5 à 10 cm de paille ou de talle entre le sol et le compost, pour faciliter l'aération et l'absorption d'éventuels excès d'eau.
- Ajouter une pelletée de terre ou de compost à la mise en place de votre composteur, pour faciliter la prolifération des micro-organismes.
- Activateurs naturels :
  - ♣ Jeter quelques poignées d'activateurs naturels, tels que l'ortie, le pissenlit et les cendres de bois froides. Ces dernières sont riches en potasse, calcium et oligo-éléments.
  - ♣ Mélanger de la levure de boulangerie (1 bloc) avec 500 grammes de sucre dans 10 litres d'eau tiède et incorporer au compost.



## Vous rencontrez des difficultés ? Voici quelques solutions !

### Symptôme

Odeurs désagréables "type œuf pourri".

### Causes

Excès d'humidité et manque d'oxygène.

### Solutions

Retourner le tas. Ajouter des matériaux secs.  
Arrêter l'arrosage. Par beau temps,  
laisser le couvercle ouvert pour favoriser l'évaporation.



### Symptôme

Odeurs désagréables "type ammoniacale".

### Cause

Excès de matières azotées, notamment les tontes de pelouse.

### Solution

Ajouter des matières carbonées telles que la sciure, copeaux, paille, feuilles sèches, cendres de cheminée, branchages coupés de faible diamètre.

### Symptôme

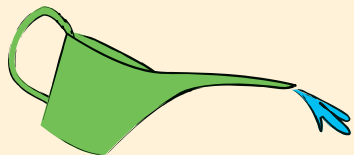
Compost trop sec.

### Cause

Pas assez d'eau.

### Solutions

Brasser le compost et arroser.



### Symptôme

Mauvaise décomposition des déchets.

### Causes

Déchets trop tassés. Matières introduites trop grossières.

### Solutions

Aérer le compost, fragmenter les déchets volumineux.

### Symptôme

La température du compost ne s'élève pas.

### Cause

Trop sec.

### Solution

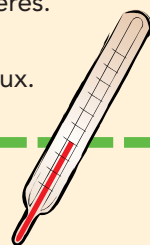
Mélanger, aérer et arroser le compost en y ajoutant des matières humides.

### Cause

Excès d'humidité.

### Solution

Ajouter des matériaux secs.  
Laisser le couvercle ouvert.



### Symptôme

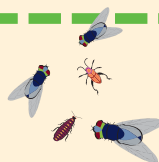
Présence de mouches, insectes, rongeurs.

### Cause

Présence de restes de repas non autorisés (viande, poissons, fruits gâtés).

### Solutions

Renoncer à mettre ces matières déconseillées. Couvrir de tontes de pelouse, de terre, de vieux compost pour que l'odeur ne se diffuse pas.



## Comment obtenir un composteur ?

Vous devez dès à présent retourner à la Communauté de communes, le bon de commande ci-dessous complété et accompagné d'un chèque de participation aux frais à l'ordre du TRESOR PUBLIC de ST ASTIER. Après enregistrement, vous recevrez un courrier vous précisant la date et le lieu de livraison du composteur.



## BON DE COMMANDE COMPOSTEUR

COMMUNAUTÉ DE COMMUNES ASTÉRIENNE ISLE ET VERN  
BP 6 - 24110 SAINT-ASTIER

Contact : Vincent VIMENEY • 05.53.03.70.30 • v-vimene@ccaiv.com

Composteur **Plastique** .....litres

Composteur **Bois** .....litres

Ci-joint un chèque  
d'un montant de.....€

**OU**  Ci-joint un chèque  
d'un montant de.....€

### Mes coordonnées :

Nom : ..... Prénom : .....

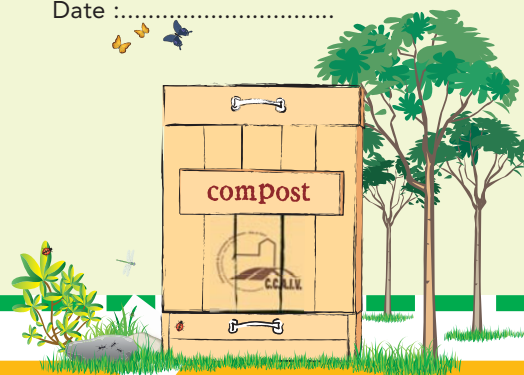
Adresse : .....

Code postal : ..... Ville : .....

..... Tél : .....

Date : .....

Signature :



## Lexique du compostage



**Activateur de compost** : substance qui favorise et augmente l'activité des micro-organismes.

**Amendement organique** : matières fertilisantes composées principalement de combinaisons carbonées d'origine végétale, fermentées ou fermentescibles, destinées à l'entretien ou à la reconstitution du stock de la matière organique du sol.

**Compost** : produit d'une qualité donnée, issu du compostage de matières fermentescibles.

**Déchets azotés** : déchets de cuisine, tontes de jardin, pousses vertes... en général, ce sont des déchets verts, mous ou humides qui se dégradent et pourrissent facilement.

**Déchets carbonés** : tailles, branches, paille, écorces, feuilles mortes, sciure, copeaux, herbes sèches, papiers, cartons... en général, ce sont des déchets bruns, durs ou secs qui seuls se compostent très lentement.

**Déchets fermentescibles** : déchets composés exclusivement de matière organique non synthétique.

**Déchets fins** : déchets de cuisine, tontes de gazon... ils se tassent facilement et empêchent le passage de l'air.

**Déchets grossiers** : tailles, déchets fibreux... l'entassement de ces matériaux crée des vides dans lesquels l'air peut circuler, ainsi l'aération est facilitée. A l'effet inverse, s'ils sont trop nombreux, il risque d'y avoir un assèchement trop rapide des déchets en compostage.

**Déchets humides** : gazon, déchets de cuisine... ils contiennent de l'eau utile au processus. Seuls, ils se tassent et s'asphyxient, génèrent des écoulements de jus et des odeurs désagréables.

**Déchets secs** : branches, paille, papiers, sciure... seuls, ils se compostent difficilement.

**Micro-organismes** : organismes vivants visibles seulement au microscope.

**Terreau « meuble »** : terreau qui se fragmente aisément.

# Petit guide du compostage



Conseil Général  
de la  
**Dordogne**



**ADEME**



Agence de l'Environnement  
et de la Maîtrise de l'Énergie  
Délégation Régionale Aquitaine

*Communauté de Communes Astérienne Isle et Vern*

*B.P. 6 - 24110 SAINT-ASTIER*

*Tél. : 05.53.03.45.82 / Fax : 05.53.54.36.85*

*Courriel : [v-vimeney@ccaiv.com](mailto:v-vimeney@ccaiv.com)*

*Contact : Vincent VIMENEY 05.53.03.70.30*